

### 33 診療情報管理室



当室は診療録管理委員会との連携により、カルテ記載に関する基準を作成し、多職種監査員による診療録オーディット（院内監査）を実施しており、また、各種記載に対するカウンターサインの実施状況や退院サマリの作成状況の管理を行い、適宜督促する等、適正な電子カルテ記載の支援と記載の質向上に向けた取り組みを行っている。

クリニカルパスについて、作成・改訂時には、医療の質的側面、診療報酬的側面による審査を行い、クリニカルパス運用支援を行っている。

その他、国際疾病分類等による患者情報の登録・抽出業務、紙媒体の診療関連資料の電子カルテへのスキャン取込業務、カルテ開示業務、電子カルテ・PACS導入以前の紙カルテ・X線フィルム等の保管・貸出・廃棄業務を実施し、診療・研究・教育・経営への支援を行い、研修医採用時研修ではカルテ記載についての講義指導も行っている。

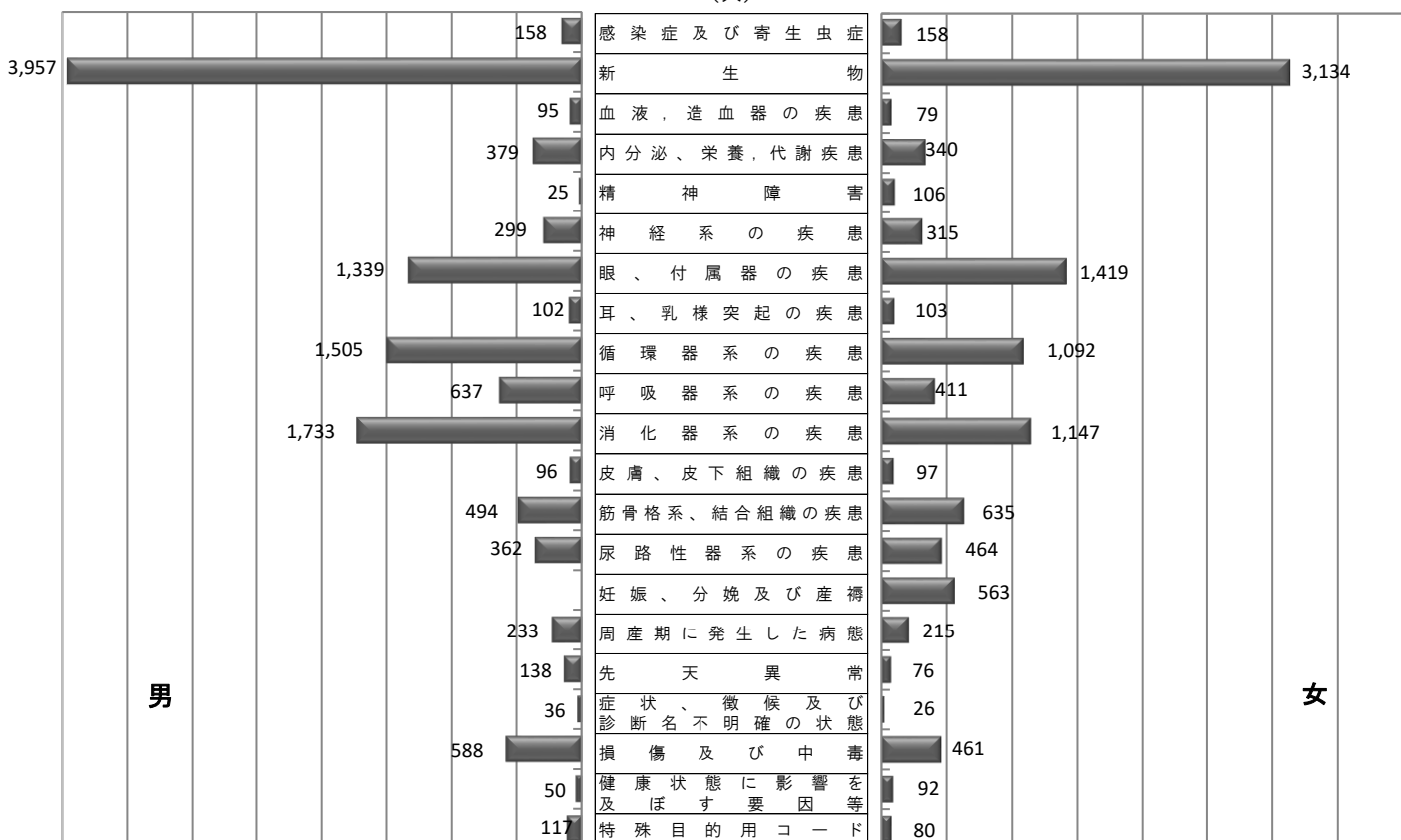
#### 33-1 疾病分類別・年齢別・性別退院患者数

区分	0～4歳		5～9歳		10～14歳		15～19歳		20～29歳		30～39歳		40～49歳		50～59歳	
	男	女	男	女	男	女	男	女	男	女	男	女	男	女	男	女
感染症及び寄生虫症	36	34	6	7	6	6	2	2	3	7	7	6	9	11	13	16
新生物	16	22	6	9	7	9	22	16	62	72	74	142	161	381	487	543
血液、造血器の疾患	5	7	3	2		1	2		7	3	2	9	4	6	9	4
内分泌、栄養、代謝疾患	26	8	15	17	14	10	8	6	36	26	21	21	27	46	50	61
精神障害	1			1	1	3	1	7	3	19	3	19	2	17	10	13
神経系の疾患	22	18	16	11	21	20	11	10	1	27	5	16	27	33	33	46
眼、付属器の疾患	6	9	65	79	37	32	30	22	44	29	45	47	100	57	200	164
耳、乳様突起の疾患	10	14	10	5	7	4	9	4	4	6	11	7	14	10	10	14
循環器系の疾患	1		5	2	2	2	3	1	11	7	16	34	66	70	199	121
呼吸器系の疾患	34	40	14	8	16	12	27	11	27	31	40	19	42	40	73	39
消化器系の疾患	64	40	48	27	66	42	58	21	132	95	125	73	187	107	236	161
皮膚、皮下組織の疾患	3	2	4	4	1	2	3	1	7		3	3	5	13	22	29
筋骨格系、結合組織の疾患	15	9	6	4	3	7	5	14	13	28	26	25	36	44	90	93
尿路性器系の疾患	25	6	13	7	16	8	5	4	22	24	16	135	39	111	42	37
妊娠、分娩及び産褥								1		97		381		82		2
周産期に発生した病態	233	215														
先天異常	69	26	15	5	7	8	8	6	8	6	10	9	8	2	5	6
症状、徴候及び診断名不明確の状態	8	5							1	1	2	1	2		5	4
損傷及び中毒	30	23	21	14	12	6	24	25	53	31	36	26	51	29	70	43
健康状態に影響を及ぼす要因等	30	25						3	7	7	2	30	6	16	1	5
特殊目的用コード	6	4	2	1	3	1	2	1	2	1	3	6	10	9	17	14
男女計	640	507	249	203	219	173	220	155	443	517	447	1,009	796	1,084	1,572	1,415
合計	1,147		452		392		375		960		1,456		1,880		2,987	
構成比率(%)	4.9		1.9		1.7		1.6		4.1		6.2		8.0		12.8	
前年対比(%)	107.8		107.6		113.3		111.6		108.4		109.9		102.2		114.3	

※新型コロナウイルス感染症の影響により特殊目的用コード欄を追加した。  
 ※2022年以前は年算出であったが、2023年より年度算出としている。

#### 33-2 疾病分類別・性別退院患者数

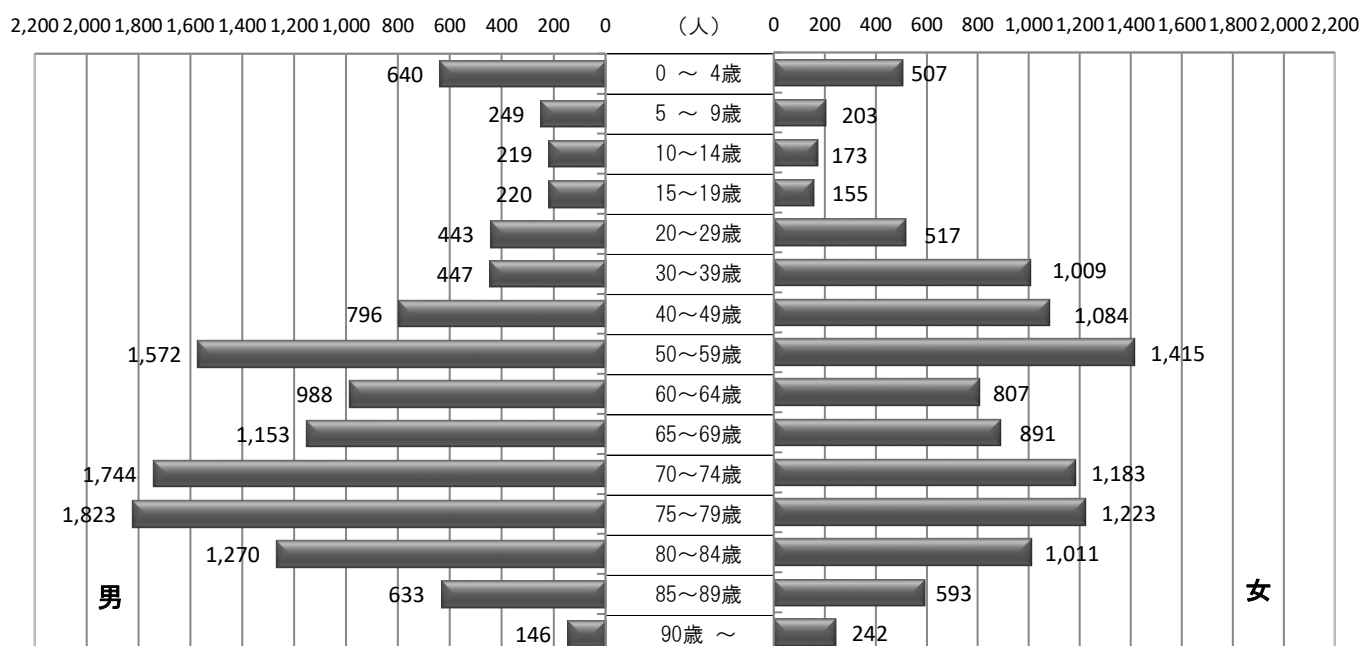
4,000 3,500 3,000 2,500 2,000 1,500 1,000 500 0 (人) 0 500 1,000 1,500 2,000 2,500 3,000 3,500 4,000



(人)

60～64歳		65～69歳		70～74歳		75～79歳		80～84歳		85～89歳		90歳～		計		総計	構成比率 (%)	前年対比 (%)	
男	女	男	女	男	女	男	女	男	女	男	女	男	女	男	女				
8	7	13	7	13	17	18	8	16	19	6	8	2	3	158	158	316	1.4	106.4	
363	310	520	323	791	412	765	439	472	282	175	146	36	28	3,957	3,134	7,091	30.4	111.6	
5	5	6	6	12	14	16	7	16	6	6	6	2	3	95	79	174	0.7	117.6	
35	28	26	28	47	25	42	27	20	22	11	10	1	5	379	340	719	3.1	107.2	
	4	1	8	2	5		3	1	5		2			25	106	131	0.6	74.9	
33	12	28	21	22	29	47	29	22	26	10	10	1	7	299	315	614	2.6	86.6	
102	127	130	125	178	217	184	204	123	170	71	107	24	30	1,339	1,419	2,758	11.8	107.1	
3	7	4	8	8	10	5	11	5	3	1		1		102	103	205	0.9	114.5	
149	79	153	109	221	144	281	149	221	183	146	119	31	72	1,505	1,092	2,597	11.1	91.4	
28	31	44	29	77	35	82	37	81	38	41	24	11	17	637	411	1,048	4.5	125.7	
124	75	112	98	166	95	184	120	157	93	57	64	17	36	1,733	1,147	2,880	12.3	99.7	
4	3	6	8	13	6	9	9	6	10	7	5	3	2	96	97	193	0.8	116.3	
56	62	40	61	76	84	72	96	34	75	21	27	1	6	494	635	1,129	4.8	104.1	
24	14	19	16	37	28	36	27	37	18	22	19	9	10	362	464	826	3.5	102.0	
															563	563	2.4	87.8	
															233	215	448	1.9	97.6
3	3	1	5	4										138	76	214	0.9	90.3	
1	3	1	1	6	2	2		5	6	3	2		1	36	26	62	0.3	89.9	
44	30	33	29	53	48	64	47	43	50	50	40	4	20	588	461	1,049	4.5	119.3	
		1	3	1	1	2	2							50	92	142	0.6	65.1	
6	7	15	6	17	11	14	8	11	5	6	4	3	2	117	80	197	0.8	131.3	
988	807	1,153	891	1,744	1,183	1,823	1,223	1,270	1,011	633	593	146	242	12,343	11,013	23,356	100.0	104.3	
1,795		2,044		2,927		3,046		2,281		1,226		388		23,356					
7.7		8.8		12.5		13.0		9.8		5.2		1.7		100.0					
116.6		107.7		98.2		112.4		111.3		124.0		123.2		109.6					

## 33-3 年齢別・性別退院患者数

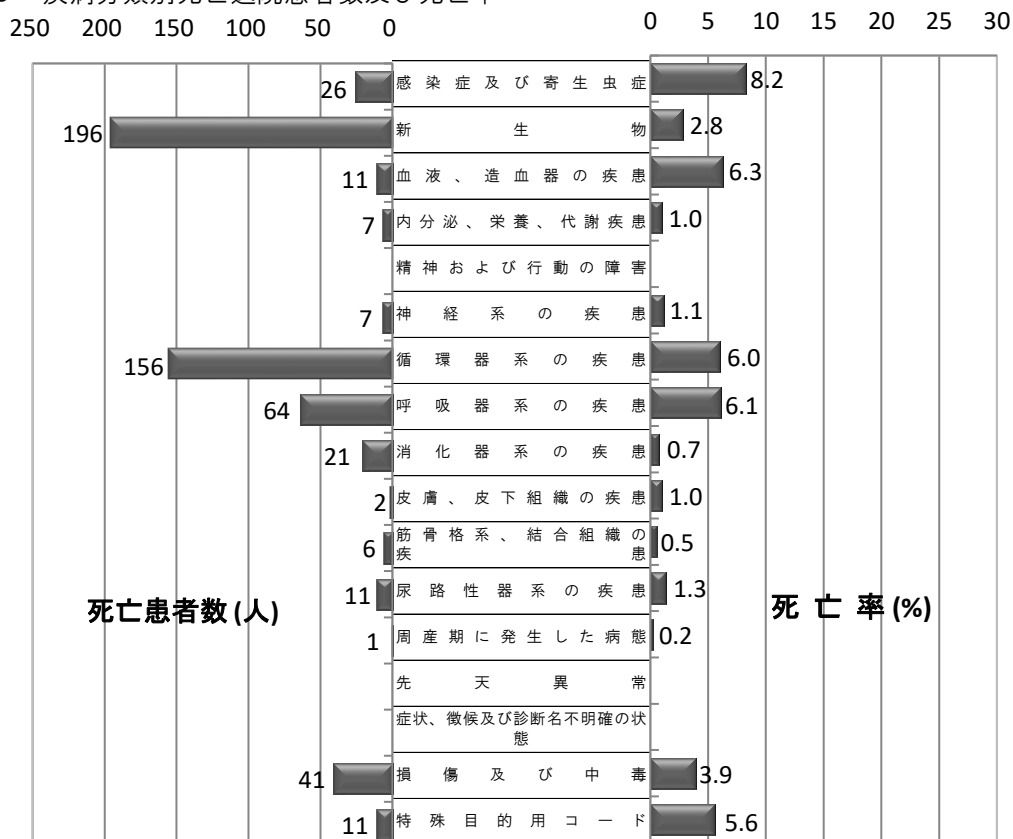


33-4 疾病分類別・年齢別死亡退院患者数

区 分	0～4歳	5～9歳	10～14歳	15～19歳	20～29歳	30～39歳	40～49歳	50～59歳
感染症及び寄生虫症							2	3
新 生 物				1	3	3	10	23
血液、造血器の疾患								
内分泌、栄養、代謝疾患				1				
精神および行動の障害								
神経系の疾患	1							
循環器系の疾患		1		1		1	2	13
呼吸器系の疾患	1					1		2
消化器系の疾患	1							3
皮膚、皮下組織の疾患								
筋骨格系、結合組織の疾患								
尿路性器系の疾患								
周産期に発生した病態	1							
先 天 異 常								
症状、徴候及び診断名不明確の状態								
損傷及び中毒				2	1	1	3	1
特殊目的用コード								
計	4	1		5	4	6	17	45
構成比率(%)	0.7	0.2		0.9	0.7	1.1	3.0	8.0
前年対比(%)		100.0		125.0	40.0	46.2	54.8	77.6

※新型コロナウイルス感染症の影響により特殊目的用コード欄を追加した。  
 ※2022年以前は年算出であったが、2023年より年度算出としている。

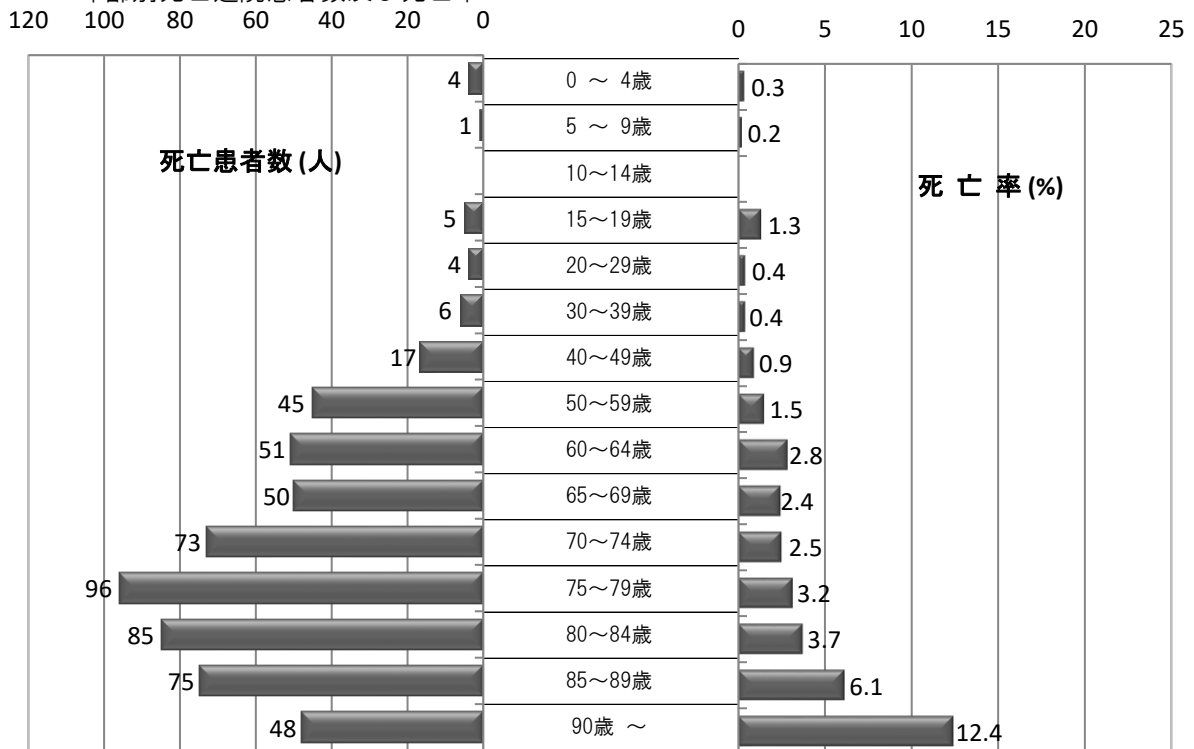
33-5 疾病分類別死亡退院患者数及び死亡率



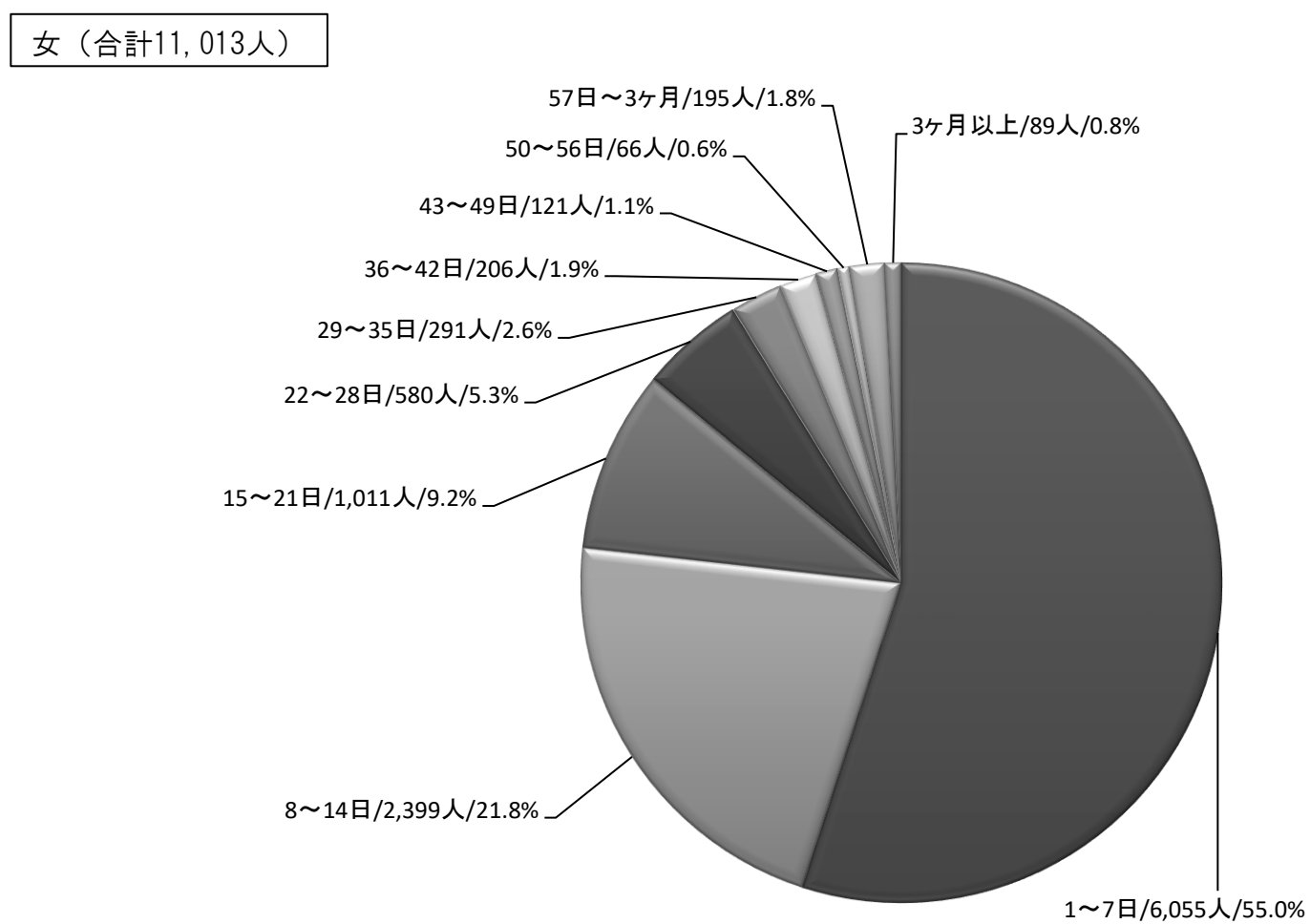
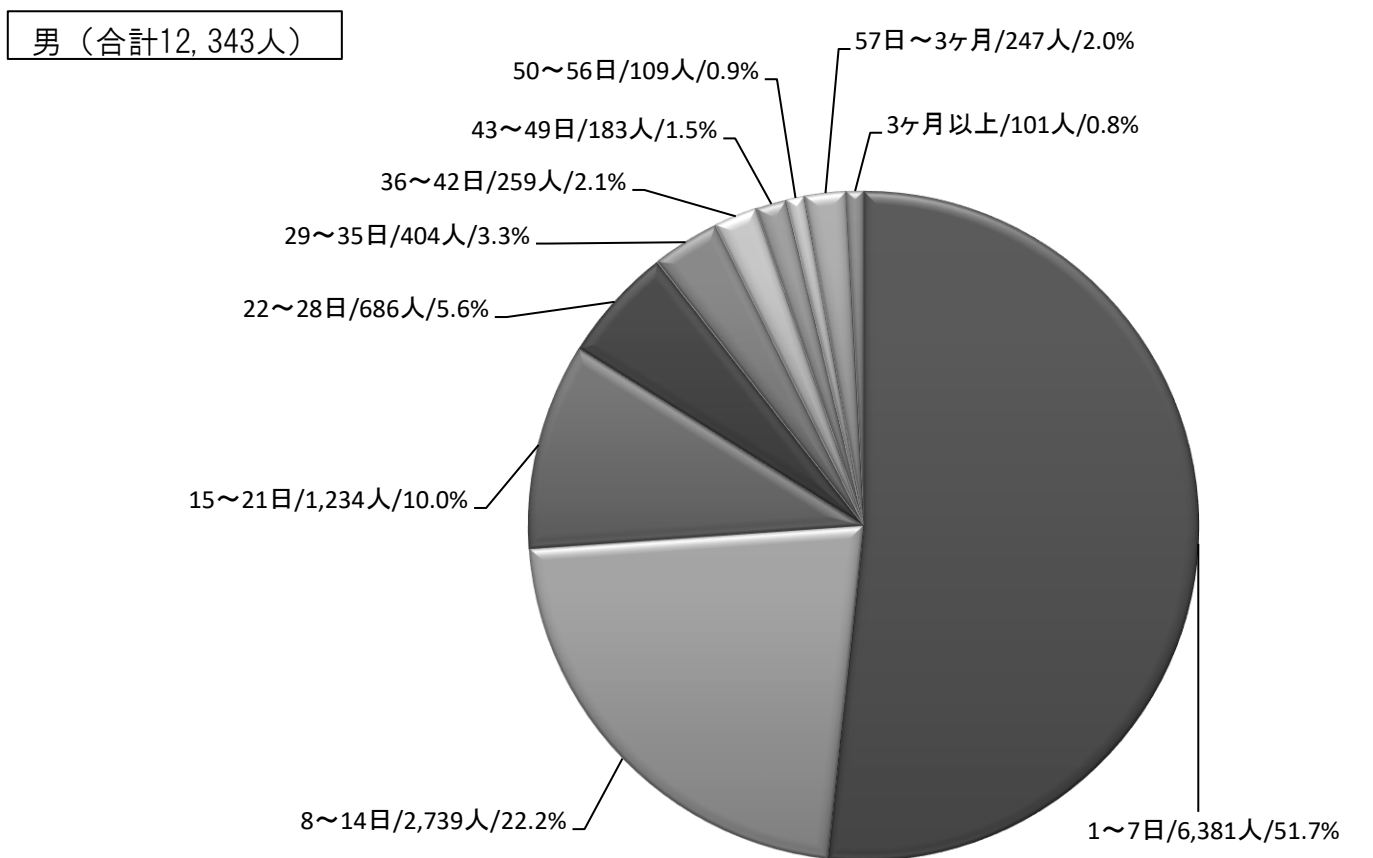
(人)

60～64歳	65～69歳	70～74歳	75～79歳	80～84歳	85～89歳	90歳～	合計	構成比率 (%)	前年対比 (%)
4	3	2	6	4	2		26	4.6	136.8
27	20	39	36	22	10	2	196	35.0	111.4
2	2	3	1	2		1	11	2.0	84.6
2		1		1		2	7	1.3	140.0
									-
	2	1	2			1	7	1.3	70.0
8	9	15	25	19	37	25	156	27.9	89.7
	8	4	11	20	11	6	64	11.4	136.2
3			4	5		5	21	3.8	77.8
			1			1	2	0.4	100.0
1		2		1	1	1	6	1.1	150.0
	1	2	1	2	2	3	11	2.0	220.0
							1	0.2	
3	4	4	5	6	10	1	41	7.3	132.3
1	1		4	3	2		11	2.0	42.3
<b>51</b>	<b>50</b>	<b>73</b>	<b>96</b>	<b>85</b>	<b>75</b>	<b>48</b>	<b>560</b>	<b>100.0</b>	<b>91.1</b>
9.1	8.9	13.0	17.1	15.2	13.4	8.6	100.0		
242.9	89.3	76.8	100.0	88.5	91.5	92.3	91.1		

## 33-6 年齢別死亡退院患者数及び死亡率



33-7 在院期間別退院患者数の構成比率



33-8 年別・疾病分類別死亡患者数及び死亡率

区分	2019年						2020年						2021年						2022年						2023年度※					
	総数(人)		死亡(人)		死亡率(%)		総数(人)		死亡(人)		死亡率(%)		総数(人)		死亡(人)		死亡率(%)		総数(人)		死亡(人)		死亡率(%)		総数(人)		死亡(人)		死亡率(%)	
	男	女	男	女	男	女	男	女	男	女	男	女	男	女	男	女	男	女	男	女	男	女	男	女	男	女	男	女	男	女
感染症及び寄生虫症	233	177	18	10	7.7	5.6	156	130	13	6	8.3	4.6	160	137	9	10	5.6	7.3	134	104	15	7	5.6	7.3	158	158	17	9	10.8	5.7
新生物	3,676	2,805	115	51	3.1	1.8	3,644	2,833	133	52	3.6	1.8	3,551	2,804	112	64	3.2	2.3	3,625	2,798	110	74	3.2	2.3	3,957	3,134	126	70	3.2	2.2
血液、造血器の疾患	81	92	8	8	9.9	8.7	77	81	7	3	9.1	3.7	76	72	8	5	10.5	6.9	77	53	7	8	10.5	6.9	95	79	6	5	6.3	6.3
内分泌、栄養、代謝疾患	408	351	5	2	1.2	0.6	368	329	4	3	1.1	0.9	346	325	4	1	1.2	0.3	325	294	6	5	1.2	0.3	379	340	2	5	0.5	1.5
精神障害	60	102	1	1	1.7	1.0	53	113		1		0.9	49	126					26	120					25	106				
神経系の疾患	314	323	3	4	1.0	1.2	396	279	2	5	0.5	1.8	414	295	3	7	0.7	2.4	302	269	9	7	0.7	2.4	299	315	5	2	1.7	0.6
眼、付属器の疾患	1,488	1,697					1,329	1,455					1,275	1,300					1,225	1,279					1,339	1,419				
耳、乳様突起の疾患	120	144					95	83					83	96					80	97					102	103				
循環器系の疾患	1,794	1,366	121	79	6.7	5.8	1,742	1,228	120	70	6.9	5.7	1,563	1,278	99	75	6.3	5.9	1,455	1,063	118	72	6.3	5.9	1,505	1,092	86	70	5.7	6.4
呼吸器系の疾患	642	440	35	20	5.5	4.5	540	295	36	11	6.7	3.7	531	303	37	10	7.0	3.3	514	268	35	14	7.0	3.3	637	411	43	21	6.8	5.1
消化器系の疾患	2,114	1,492	23	9	1.1	0.6	1,806	1,215	28	15	1.6	1.2	1,742	1,147	11	16	0.6	1.4	1,607	1,104	22	17	0.6	1.4	1,733	1,147	9	12	0.5	1.0
皮膚、皮下組織の疾患	66	79		1		1.3	95	80	2		2.1		74	92	2		2.2		73	84	1	1		2.2	96	97	1	1	1.0	1.0
筋骨格系、結合組織の疾患	516	680	1	3	0.2	0.4	487	587	5	3	1.0	0.5	474	611	3	1	0.6	0.2	485	558	4	2	0.6	0.2	494	635	2	4	0.4	0.6
尿路性器系の疾患	419	433	7	3	1.7	0.7	372	432	7	1	1.9	0.2	369	440	2	3	0.5	0.7	337	416	10	9	0.5	0.7	362	464	5	6	1.4	1.3
妊娠、分娩及び産褥		550						632						642						550						563				
周産期に発生した病態	205	200	1	1	0.5	0.5	220	227	1	1	0.5	0.4	220	239					210	187					233	215		1		0.5
先天異常	150	88	1		0.7		122	91		1		1.1	139	98					137	70					138	76				
症状、徴候及び診断名不明確の状態	23	22	2	1	8.7	4.5	24	19					42	27					33	19		1			36	26				
損傷及び中毒	658	491	15	6	2.3	1.2	568	425	15	9	2.6	2.1	510	369	18	13	3.5	3.5	526	407	21	19	3.5	3.5	588	461	28	13	4.8	2.8
健康状態に影響を及ぼす要因等	72	136					81	124					80	138					76	103					50	92				
特殊目的用コード							27	7	4	4	14.8	57.1	99	51	16	10	16.2	19.6	143	81	15	6	16.2	19.6	117	80	8	3	6.8	3.8
男女計	13,039	11,668	356	199	2.7	1.7	12,202	10,665	377	185	3.1	1.7	11,797	10,590	322	217	2.7	2.0	11,390	9,924	373	242	3.3	2.4	12,343	11,013	338	222	2.7	2.0
合計	24,707		555		2.2		22,867		562		2.5		22,387		539		2.4		21,314		615		2.9		23,356		560		2.4	

※新型コロナウイルス感染症の影響により特殊目的用コード欄を追加した。  
 ※2022年以前は年算出であったが、2023年より年度算出としている。

区 分	2019年	2020年	2021年	2022年	2023年度※
循環器内科	53.9	59.8	54.6	55.9	55.5
血液内科	13.6	11.9	12.4	9.5	12.2
アレルギー・リウマチ内科	2.9	7.0	4.9	2.2	3.5
糖尿病・内分泌・代謝内科	4.9	6.3	5.0	3.9	4.4
肝・胆・膵内科	62.6	60.1	61.7	59.4	61.3
消化管内科	58.9	51.1	48.4	44.5	46.1
呼吸器内科	28.7	22.9	19.7	18.5	20.9
脳神経内科	0.6	1.4	0.6		1.3
腎・透析内科	37.6	40.4	38.4	33.6	32.1
総合内科	2.0	-	-	-	-
小児科	20.2	18.7	13.0	16.1	15.3
肝・胆・膵外科	37.7	32.6	33.3	36.3	38.7
小児外科	68.9	71.9	71.9	68.7	69.1
上部消化管外科	56.5	46.6	56.7	51.2	57.6
下部消化管外科	38.5	38.2	39.4	39.4	41.8
炎症性腸疾患外科	7.8	5.8	5.8	3.1	2.6
乳腺・内分泌外科	84.2	81.8	77.2	78.3	74.3
心臓血管外科	20.6	19.9	22.2	19.4	14.3
呼吸器外科	70.3	73.5	66.8	65.1	69.2
整形外科	72.2	72.4	67.6	73.8	72.2
脳神経外科	53.0	46.1	47.3	49.0	46.9
皮膚科	56.0	52.8	55.4	40.6	27.7
泌尿器科	42.8	40.3	46.7	48.0	51.2
産科婦人科	51.4	49.1	64.6	52.9	51.1
眼科	95.7	95.3	95.6	97.5	97.5
耳鼻咽喉科・頭頸部外科	55.4	47.1	45.7	46.5	51.3
形成外科	48.8	60.8	69.4	70.0	76.5
放射線科	0.4			1.2	1.5
歯科口腔外科	59.0	55.9	52.5	41.0	39.5
ペインクリニック部	74.1	66.7	77.0	67.9	66.9
救命救急センター	1.0	0.6	0.3	0.2	0.6
精神科神経科	0.7	2.7	2.9	0.7	1.6
合 計	51.7	49.8	48.7	48.0	48.1

※2022年以前は年算出であったが、2023年より年度算出としている。

33-10 選択死因分類表に基づく死亡患者数及び死因率

選択死因 分類コード	分類名	男性		女性	
		死亡患者数 (人)	死因率 (%)	死亡患者数 (人)	死因率 (%)
Se01	結核				
Se02	悪性新生物<腫瘍>	160	58.4	75	45.2
Se03	食道の悪性新生物<腫瘍>(再掲)	(7)	(2.5)	(1)	(0.6)
Se04	胃の悪性新生物<腫瘍>(再掲)	(8)	(1.5)	(5)	(3.0)
Se05	結腸の悪性新生物<腫瘍>(再掲)	(9)	(1.8)	(3)	(1.8)
Se06	直腸S状結腸移行部及び直腸の悪性新生物<腫瘍>(再掲)	(7)	(1.5)	(1)	(0.6)
Se07	肝及び肝内胆管の悪性新生物<腫瘍>(再掲)	(12)	(0.7)	(2)	(1.2)
Se08	胆のう及びその他の胆道の悪性新生物<腫瘍>(再掲)	(3)	(1.5)	(3)	(1.8)
Se09	脾の悪性新生物<腫瘍>(再掲)	(8)	(1.8)	(11)	(6.6)
Se10	気管、気管支及び肺の悪性新生物<腫瘍>(再掲)	(43)	(10.5)	(14)	(8.4)
Se11	乳房の悪性新生物<腫瘍>(再掲)			(8)	(4.8)
Se12	子宮の悪性新生物<腫瘍>(再掲)			(7)	(4.2)
Se13	白血病(再掲)	(8)	(3.3)	(3)	(1.8)
Se14	糖尿病	4	1.5	1	0.6
Se15	高血圧性疾患				
Se16	心疾患(高血圧性を除く)	33	12.0	20	12.0
Se17	急性心筋梗塞(再掲)	(6)	(2.2)	(6)	(3.6)
Se18	その他の虚血性心疾患(再掲)	(11)	(6.9)	(3)	(1.8)
Se19	不整脈及び伝導障害(再掲)	(11)	(5.1)	(5)	(3.0)
Se20	心不全(再掲)	(1)	(3.3)	(2)	(1.2)
Se21	脳血管疾患	11	4.0	25	15.1
Se22	くも膜下出血(再掲)	(2)	(1.5)	(8)	(4.8)
Se23	脳内出血(再掲)	(5)	(1.5)	(6)	(3.6)
Se24	脳梗塞(再掲)	(4)	(1.5)	(8)	(4.8)
Se25	大動脈瘤及び解離	9	3.3	13	7.8
Se26	肺炎	11	4.0	8	4.8
Se27	慢性閉塞性肺疾患	8	2.9	1	0.6
Se28	喘息				
Se29	肝疾患	4	1.5	4	2.4
Se30	腎不全	4	1.5	2	1.2
Se31	老衰			3	1.8
Se32	不慮の事故	20	7.3	9	5.4
Se33	交通事故(再掲)	(7)	(1.1)		
Se34	自殺	5	1.8	2	1.2
-	その他(新型コロナウイルス感染症)	5	1.8	3	1.8
	合計(人)		274		166

※選択死因分類表とは厚生労働省の人口動態調査で用いられる死因分類表のひとつ。

全死因の中から社会的に関心の高い死因を選択したもの。

※新型コロナウイルス感染症の影響により特殊目的用コード欄を追加した。