

31 腎移植センター



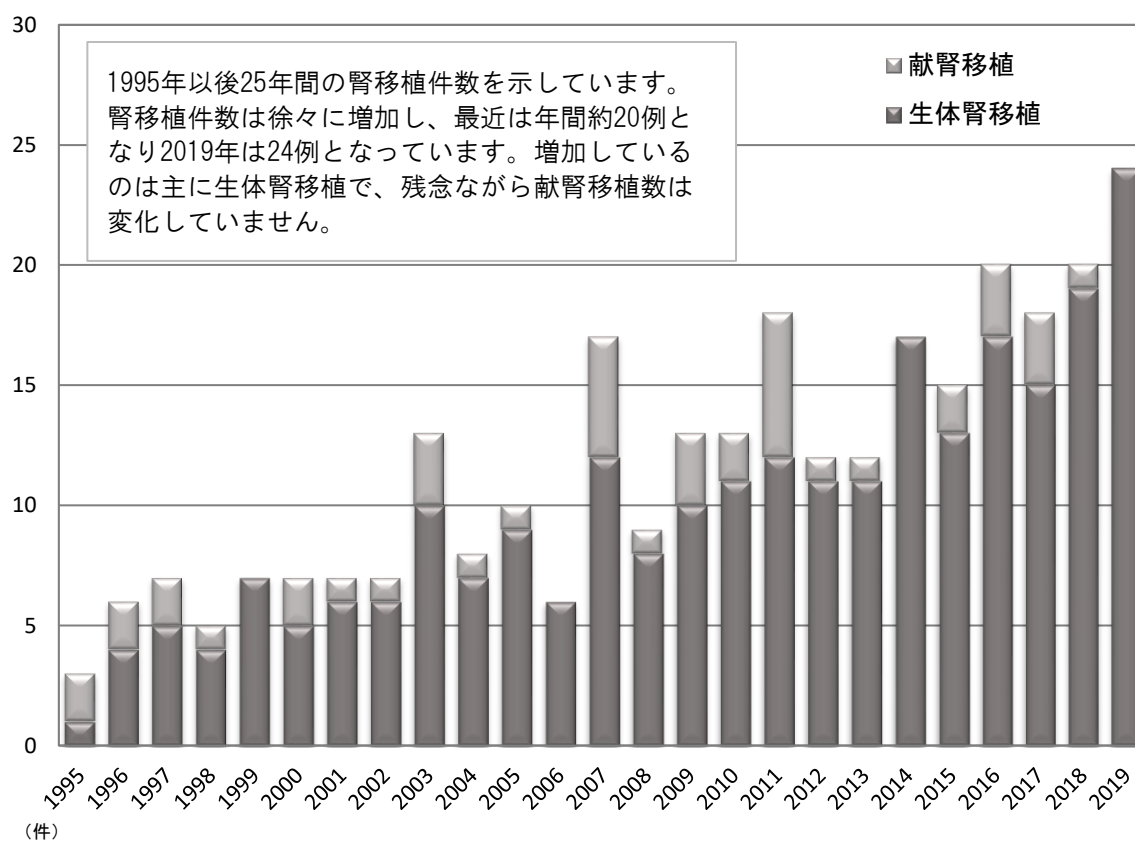
兵庫医科大学病院における腎不全の治療は腎臓移植を腎移植センターが、透析治療を血液浄化センターが担当している。腎移植は現在のところ腎不全に対する唯一の根本的治療法であり、当院では1983年(昭和58年)8月の第1例目以後、現在まで400例の腎移植を実施している。腎移植後の成績は、移植腎の生着率は5年で95%、10年で86%、患者生存率は20年で81%と良好である。20年以上の長期生着患者も47名と増加し、最長生着患者は38年目を迎えている。

腎移植センターには移植外科医13名(日本移植学会・日本臨床腎移植学会の腎移植認定医4名を含む)、腎臓内科医6名(腎移植認定医1名を含む)、小児科医3名、レシピエントコーディネーター3名が所属し、外来での腎移植相談および移植準備、移植手術、移植後の通院治療を行っている。また、腎移植治療を推進するため西宮、神戸、姫路、尼崎、淡路等、県内各所で市民公開講座などの啓蒙活動も積極的に行っている。

腎移植治療の特徴として臓器移植という特殊性を持った医療である事、治療結果がすぐさま生命予後に影響する事、免疫抑制の影響で易感染性が高い事、移植成績の向上により長期生着患者が増加し20年以上診療を続ける患者が多い事、などが挙げられる。これらの特性をふまえ、最良の治療成績をあげるため腎移植センターでは地道で丁寧な診療を心がけ、センターに所属する医療スタッフのチームワークはもちろんのこと、兵庫医科大学病院の各診療科との緊密な連携を保って診療にあたっている。

また、日本全体の動向を見ると1997年(平成9年)に臓器移植法の施行、2010年(平成22年)に臓器移植法の改正と日本なりの法整備が行われた。その効果が徐々にあらわれ最近では脳死下の腎臓提供が増加し、昨年は176件の脳死下腎提供がなされた。脳死下の臓器提供が増加して心臓、肺、肝臓、膵臓の移植が以前よりかなり増加したが、臓器移植でしか助からない多くの患者さんが日本中で死と向き合いながら待機している状態である。腎移植に関しても待機患者さんが13,000名で、そのうち移植をうけられた人は昨年で約200名しかおらず、待機中に死亡している方も少なくない。今後は日本臓器移植ネットワーク・厚労省だけでなく文科省や各自治体が連携し、小中高等学校、大学での教育現場で臓器提供と移植に関する正しい情報を子供たち、若い世代に伝え、各個人が考えられるような環境作りをすることが重要と考えられている。

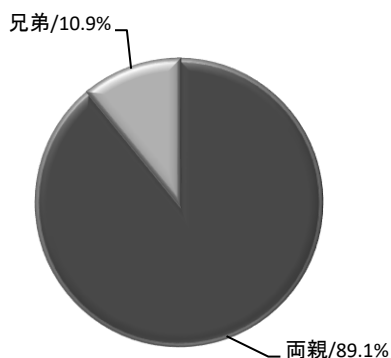
31-1 兵庫医科大学病院の年次別移植件数



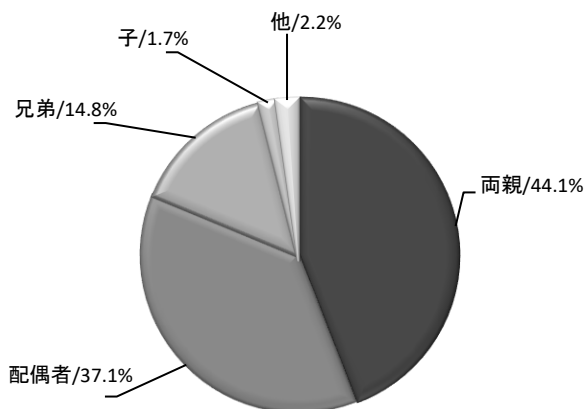
31-2 生体腎移植ドナーの変化

2000年（平成12年）以後夫婦間移植が増加し、生体腎移植ドナーの約4割が配偶者になっています。

1983年-1999年



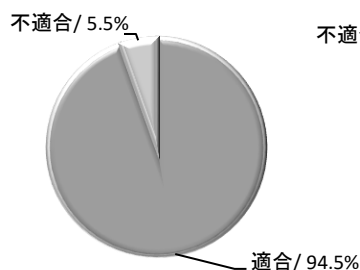
2000年-2019年



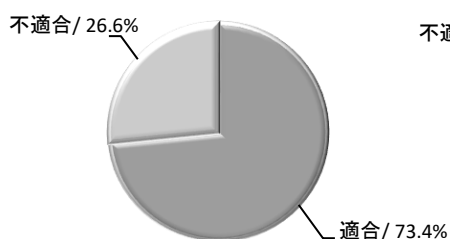
31-3 血液型不適合腎移植の増加

血液型不適合腎移植は1995年（平成7年）に初めて実施し、2000年（平成12年）以後件数が増加。現在では約30%が血液型不適合移植を受けています。

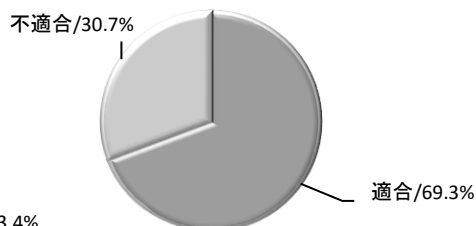
1983-1999年



2000-2009年



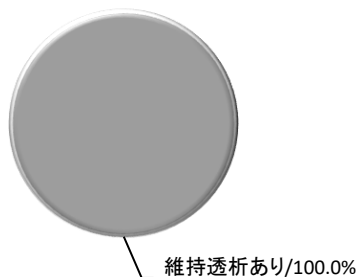
2010-2019年



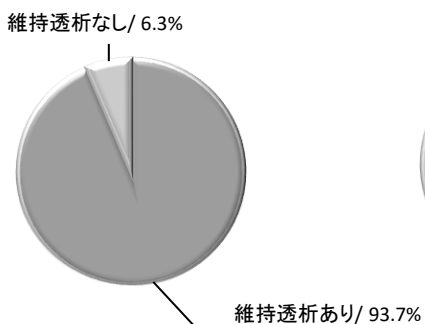
31-4 兵庫医科大学病院における先行的腎移植の割合

移植前に長期透析を行わない「先行的腎移植」のほうが合併症リスクが減少することから、近年は生体腎移植では維持透析をせずに腎移植を選択する患者さんが増加しています。

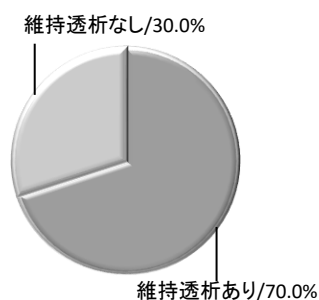
1983-1999年



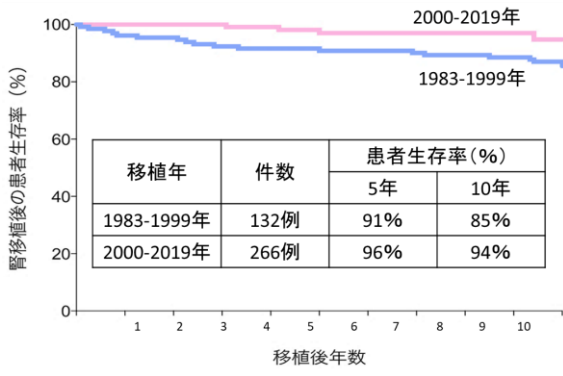
2000-2009年



2010-2019年

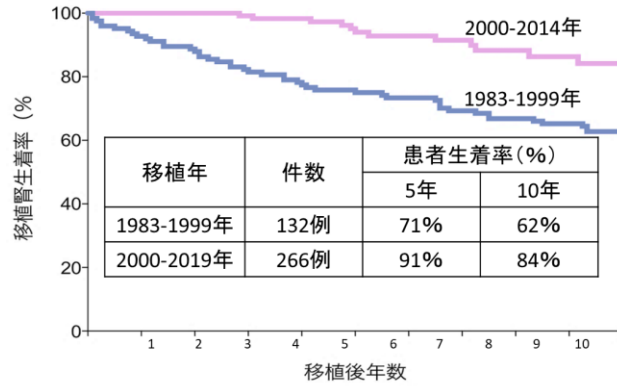


31-5 腎移植後の患者生存率



- ① 腎移植後の患者生存率は10年で94%と良好です。
- ② 初期（1983年-1999年）の成績でも10年で85%であり、腎移植で生命予後が改善しています。
- ③ 死亡例は初期に重症感染症が多く、最近では心血管疾患・悪性腫瘍が多くなっています。

31-6 腎移植後の移植腎生着率

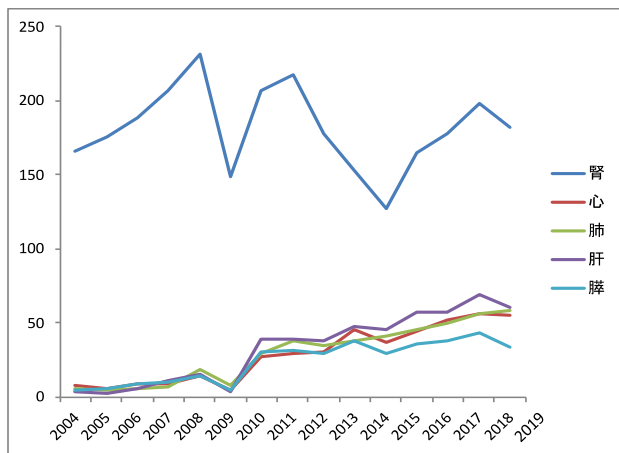


- ① 腎移植後の移植生着率は5年で91%、10年で84%と良好です。
- ② 免疫抑制療法の進歩にともない、初期（1983年-1999年）の成績よりも10年生着率は20%以上向上しています。
- ③ 20年以上の生着患者は42名となっています。

移植年	件数	兵庫医科大学病院の患者生存率(%)		日本全体の患者生存率(%)
		5年	10年	
1983~1999年	132	91	85	83
2000~2019年	266	96	94	91

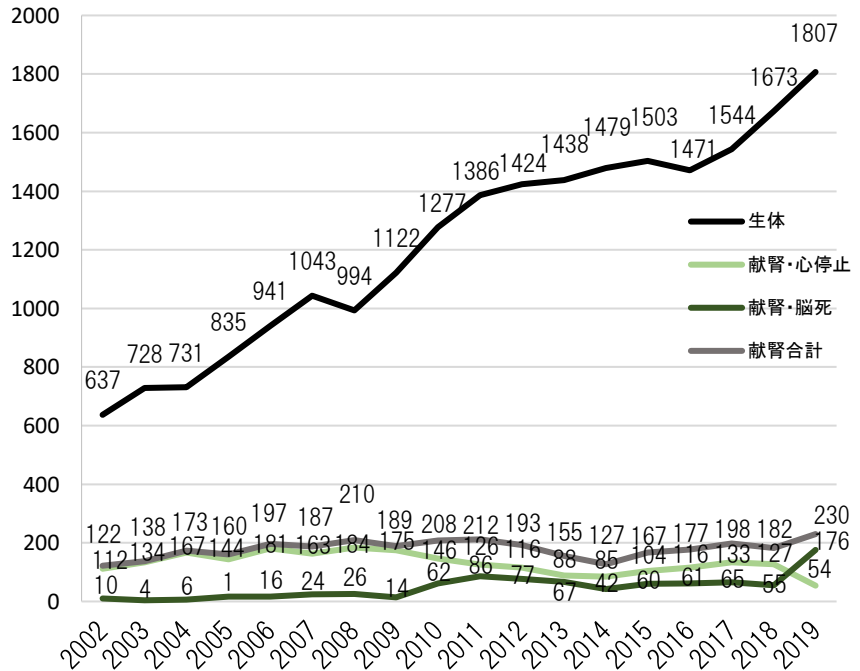
移植年	件数	兵庫医科大学病院の移植腎生着率(%)		日本全体の移植腎生着率(%)
		5年	10年	
1983~1999年	132	71	62	60
2000~2019年	266	91	84	74

31-7 日本の臓器移植件数の推移（生体移植を除く）



2010年の臓器移植法改正以後、脳死下臓器提供が増加し腎臓以外の移植が増加していますが、腎臓移植件数が減少しています。

31-8 日本の腎移植件数の推移



生体腎移植が約90%、献腎移植は全体の1割に過ぎない状態が続いています。献腎移植の内訳では心停止後の腎提供が減少しましたが脳死下の提供が増加しています。最近では小児ドナーからの移植件数も増加しています。2019年に初めて総数が2,000例を超えました。